

**INSTRUKCJA OPERACYJNA LOTNISKA  
ALEKSANDROWICE K/BIELSKA BIAŁEJ- EPBA**

*WOJEWÓDZTWO: ŚLĄSKIE*

*POWIAT: BIELSKI*

*GMINA: BIELSKO-BIALSKI*

**Wyk. w 4 egz.:**

**Egz. Nr 1** – Aeroklub Polski – Zarządzający Lotniskiem

**Egz. Nr 2** – Urząd Lotnictwa Cywilnego

**Egz. Nr 3** – Polska Agencja Żeglugi Powietrznej

**Egz. Nr 4** – Aeroklub Bielsko-Bialski – Przedstawiciel Zarządzającego

.....  
Zarządzający

<i>Zmiana Nr 0</i>	<i>Wydanie II 2016</i>	<i>Strona 1 z 46</i>
--------------------	----------------------------	----------------------

**STRONA CELOWO NIEZAPISANA**

<i>Zmiana Nr 0</i>	<i>Wydanie II 2016</i>	<i>Strona 2 z 46</i>
--------------------	----------------------------	----------------------

## SPIS TREŚCI

<b>KARTA UZGODNIENÍ</b> .....	<b>5</b>
<b>TABELA ZMIAN</b> .....	<b>7</b>
<b>WYKAZ OBOWIĄZUJĄCYCH STRON</b> .....	<b>9</b>
<b>1. INFORMACJE OGÓLNE</b> .....	<b>11</b>
1.1. Cel i zakres Instrukcji Operacyjnej Lotniska .....	11
1.2. Warunki użytkowania lotniska .....	11
1.3. Użytkownicy bazujący na stałe na lotnisku.....	12
1.4. Możliwość hangarowania i tankowania.....	12
1.5. Plany lotów .....	13
1.6. Osłona meteorologiczna .....	13
1.7. Zasady współpracy .....	14
<b>2. DANE DOTYCZĄCE LOTNISKA</b> .....	<b>15</b>
2.1. Nazwa lotniska wg ICAO .....	15
2.2. Kod referencyjny lotniska .....	15
2.3. Znak wywoławczy i częstotliwość lotniska .....	15
2.4. Dane telefoniczne i adresowe Zarządzającego lotniskiem .....	15
2.5. Lokalizacja lotniska w odniesieniu do najbliższego miasta.....	15
2.6. Współrzędne ARP wg WGS-84.....	15
2.7. Współrzędne progów wg WGS-84 w przypadku dróg startowych o nawierzchni sztucznej.....	15
2.8. Wzniesienie (elewacja) lotniska oraz undulacja geoidy .....	15
2.9. Wzniesienie progów w przypadku dróg startowych o nawierzchni sztucznej .....	15
2.10. Temperatura odniesienia lotniska .....	15
2.11. Deklinacja magnetyczna .....	16
2.12. Plan lotniska - szkic (załącznik nr 1) .....	16
2.13. Opis przestrzeni powietrznej i obowiązujące procedury.....	16
2.14. Wymiary pola wzlotów i informacje z tym związane.....	17
2.15. Wymiary, kierunki geograficzne oraz rodzaj nawierzchni drogi startowej .....	17
2.16. Wykaz przeszkód lotniczych w otoczeniu lotniska .....	20
<b>3. LOTNISKOWE PROCEDURY OPERACYJNE</b> .....	<b>21</b>
3.1. Dozwolony ruch lotniczy .....	21
3.2. Budowa kręgu nadlotniskowego – Załącznik nr 3 .....	21
3.3. Trasy dolotowe i odlotowe - Załącznik nr 4 .....	21
3.4. Procedury wykorzystania dróg startowych .....	22
3.5. Procedury kołowania i parkowania statków powietrznych.....	23
3.6. Procedury wykonywania skoków spadochronowych.....	23
3.7. Procedury startów i lądowań śmigłowców.....	24
3.8. Wznowienie orientacji geograficznej.....	25
3.9. Procedura utrzymywania łączności .....	25

# INSTRUKCJA OPERACYJNA LOTNISKA ALEKSANDROWICE K/BIELSKA BIAŁEJ - EPBA

3.10. Lotniska i lądowiska zapasowe, pola lądowań awaryjnych.....	25
3.11. Procedury lotniskowego systemu obiegu informacji .....	26
3.12. Procedura dostępu do pola ruchu naziemnego (PRN) .....	26
3.13. Utrzymanie pola ruchu naziemnego.....	28
3.14. Procedura przeprowadzania prac na lotnisku .....	29
3.15. Usuwanie unieruchomionych statków powietrznych .....	29
3.16. Postępowanie z materiałami i substancjami niebezpiecznymi .....	29
3.17. Strefy na lotnisku przeznaczone do składowania materiałów niebezpiecznych.....	30
3.18. Zasady przechowywania, transportu i dystrybucji materiałów niebezpiecznych .....	30
3.19. Inspekcje PRN .....	30
3.20. Kontrole przeszkód lotniczych w rejonie lotniska .....	31
3.21. Procedura ochrony przed zagrożeniem ze strony zwierząt .....	32
3.22. Procedura tankowania statków powietrznych.....	33
3.23. Bezpieczeństwo operacji lotniskowych w czasie wykonywanych prac na lotnisku .....	34
3.24. Procedura udzielania pomocy statkom powietrznym, które znalazły się w niebezpieczeństwie na lotnisku lub w jego pobliżu.....	34
3.25. Minimalne warunki atmosferyczne lotniska .....	35
3.26. Procedura powoływania kierującego lotami.....	35
<b>4. DANE DOTYCZĄCE LOTNISKA I ZARZĄDZANIA LOTNISKIEM .....</b>	<b>37</b>
4.1. Struktura zarządzania lotniskiem .....	37
4.2. Zakres obowiązków .....	37
4.3. Służby ruchu lotniczego .....	40
4.4. Łączność z AMC/ATS.....	41
4.5. Ostrona meteorologiczna.....	41
4.6. Środki łączności umożliwiające dostęp do danych meteorologicznych .....	41
4.7. Służby celne i paszportowe .....	41
4.8. System rejestrowania ruchu statków powietrznych .....	41
4.9. Zgłaszanie informacji do publikacji w Zintegrowanym Pakiecie Informacji Lotniczych.....	42
4.10. Ochrona przeciwpożarowa .....	42
4.11. Kategoria ochrony przeciwpożarowej lotniska .....	42
<b>5. INFORMACJE DODATKOWE.....</b>	<b>43</b>
5.1. Telefony i adresy najbliższej jednostki Straży Pożarnej.....	43
5.2. Telefony i adresy najbliższej jednostki Policji.....	43
5.3. Telefony i adresy najbliższej placówki Służby Zdrowia.....	43
5.4. Telefony do Wojewódzkiego Centrum Zarządzania Kryzysowego .....	43
5.5. Telefon do PKBWL .....	44
5.6. Telefon do Inspektoratu Zarządzania Bezpieczeństwem Lotniczym (LBB) – ULC .....	44
<b>6. WYKAZ ZAŁĄCZNIKÓW .....</b>	<b>45</b>

## **KARTA UZGODNIENÍ**

**POLSKA AGENCJA ŹEGLUGI POWIETRZNEJ**

**UZGADNIA**

**URZĄD LOTNICTWA CYWILNEGO**

**ZATWIERDZA**

<i>Zmiana Nr 1</i>	<i>Wydanie II 2016</i>	<i>Strona 5 z 46</i>
--------------------	----------------------------	----------------------

**STRONA CELOWO NIEZAPISANA**

## TABELA ZMIAN

ZMIANA	OPIS ZMIANY	DATA / PODPIS
0	Wydanie II 2016	
1	Wydanie II 2016, zm. nr 1 str. 5, 7, 9 str. 14 pkt 1,7,1, 1,7,5 str. 15 pkt 2.3, 2.4 str. 23 pkt 3.5.3, 3.5.4, 3.5.5, 3.5.7, 3.6 str. 25 pkt 3.8.1., 3.9.1, 3.9.2, 3.10 str. 35-36 pkt 3.26 str. 40 pkt 4.3.2	
2		
3		
4		
5		
6		
7		
8		
9		
10		
11		
12		
13		

# **INSTRUKCJA OPERACYJNA LOTNISKA ALEKSANDROWICE K/BIELSKA BIAŁEJ - EPBA**

Procedura wprowadzania zmian:

Projekt zmiany do Instrukcji powinien być zatwierdzony przez Prezesa Urzędu Lotnictwa Cywilnego oraz uzgodniony przez Prezesa Polskiej Agencji Żeglugi Powietrznej.

Projekt zmiany musi obowiązkowo zawierać 7 stronę Instrukcji (TABELA ZMIAN) i strony podlegające zmianie z wykazanim numerem zmiany oraz datą obowiązywania.

**MIEJSCE CELOWO NIEZAPISANE**

<i>Zmiana Nr 0</i>	<i>Wydanie II 2016</i>	<i>Strona 8 z 46</i>
--------------------	----------------------------	----------------------



## WYKAZ OBOWIĄZUJĄCYCH STRON

Rozdział	Strona	Nr zmiany	Status zmiany	Data wprowadzenia	Data obowiązywania
	1	0	-		
	2	0	-		
	3	0	-		
	4	1	-		
	5	1	-		
	6	0	-		
	7	1	-		
	8	0	-		
	9	1	-		
	10	0	-		
Rozdział I	11	0	-		
Rozdział I	12	0	-		
Rozdział I	13	0	-		
Rozdział I	14	1	-		
Rozdział II	15	1	-		
Rozdział II	16	0	-		
Rozdział II	17	0	-		
Rozdział II	18	0	-		
Rozdział II	19	0	-		
Rozdział II	20	0	-		
Rozdział III	21	0	-		
Rozdział III	22	0	-		
Rozdział III	23	1	-		
Rozdział III	24	0	-		
Rozdział III	25	1	-		
Rozdział III	26	0	-		
Rozdział III	27	0	-		
Rozdział III	28	0	-		
Rozdział III	29	0	-		

**INSTRUKCJA OPERACYJNA LOTNISKA ALEKSANDROWICE K/BIELSKA BIAŁEJ - EPBA**

<b>Rozdział III</b>	<b>30</b>	<b>0</b>	<b>-</b>		
<b>Rozdział III</b>	<b>31</b>	<b>0</b>	<b>-</b>		
<b>Rozdział III</b>	<b>32</b>	<b>0</b>	<b>-</b>		
<b>Rozdział III</b>	<b>33</b>	<b>0</b>	<b>-</b>		
<b>Rozdział III</b>	<b>34</b>	<b>0</b>	<b>-</b>		
<b>Rozdział III</b>	<b>35</b>	<b>1</b>	<b>-</b>		
<b>Rozdział III</b>	<b>36</b>	<b>1</b>	<b>-</b>		
<b>Rozdział IV</b>	<b>37</b>	<b>0</b>	<b>-</b>		
<b>Rozdział IV</b>	<b>38</b>	<b>0</b>	<b>-</b>		
<b>Rozdział IV</b>	<b>39</b>	<b>0</b>	<b>-</b>		
<b>Rozdział IV</b>	<b>40</b>	<b>1</b>	<b>-</b>		
<b>Rozdział IV</b>	<b>41</b>	<b>0</b>	<b>-</b>		
<b>Rozdział IV</b>	<b>42</b>	<b>0</b>	<b>-</b>		
<b>Rozdział V</b>	<b>43</b>	<b>0</b>	<b>-</b>		
<b>Rozdział V</b>	<b>44</b>	<b>0</b>	<b>-</b>		
<b>Wykaz załączników</b>	<b>45</b>	<b>0</b>	<b>-</b>		
<b>Wykaz załączników</b>	<b>46</b>	<b>0</b>	<b>-</b>		

**MIEJSCE CELOWO NIEZAPISANE**

## 1. INFORMACJE OGÓLNE

### 1.1. Cel i zakres Instrukcji Operacyjnej Lotniska

- 1.1.1. Instrukcja Operacyjna Lotniska Aleksandrowice k/Bielska Białej została opracowana przez Zarządzającego lotniskiem, celem zapewnienia bezpiecznego wykonywania operacji lotniczych statków powietrznych na tym lotnisku.
- 1.1.2. Zakres Instrukcji ograniczony jest do urządzeń lotniskowych, służb, wyposażenia oraz procedur.
- 1.1.3. Instrukcja podlega zatwierdzeniu przez Prezesa Urzędu Lotnictwa Cywilnego po uzgodnieniu przez Prezesa Polskiej Agencji Żeglugi Powietrznej.

### 1.2. Warunki użytkowania lotniska

#### 1.2.1. Dostępność lotniska

- a) Lotnisko użytku publicznego niepodlegające certyfikacji;
- b) Lotnisko czynne całorocznie: w dzień, w nocy

#### 1.2.2. Godziny pracy lotniska

Od poniedziałku do piątku w godzinach 09.00 -15.00 LMT.

#### 1.2.3. Zasady przylotów na lotnisko

W godzinach otwarcia lotniska nie jest wymagane uzyskanie dodatkowej zgody na lądowanie.

Przyloty poza godzinami pracy lotniska muszą być uzgadniane z wyprzedzeniem 24 h.

#### **Tel. kontaktowe w razie przylotów:**

tel.: +48 33 815 18 70

tel./faks: +48 33 815 18 79

#### 1.2.4. Pozostałe zasady eksploatacji lotniska.

- a) Lotnisko przeznaczone jest do operacji startów i lądowań wykonywanych zgodnie z przepisami dla lotów z widocznością VFR w dzień i w nocy dla statków powietrznych o całkowitej masie startowej (MTOM) do 5700 kg.
- b) Na lotnisku nie stosuje się procedur przewidzianych w warunkach ograniczonej widoczności.

<i>Zmiana Nr 0</i>	<i>Wydanie II 2016</i>	<i>Strona 11 z 46</i>
--------------------	----------------------------	-----------------------

# INSTRUKCJA OPERACYJNA LOTNISKA ALEKSANDROWICE K/BIELSKA BIAŁEJ - EPBA

- c) Starty i lądowania na lotnisku mogą odbywać się wyłącznie w sposób zgodny z procedurą opisaną w niniejszej INOP.
- d) Zarządzający lotniskiem może zezwolić tylko na taką eksploatację lotniska lub jego części dla celów nielotniczych, która nie naruszy przepisów bezpieczeństwa ruchu lotniczego i nie ograniczy jego możliwości eksploatacyjnych, określonych w niniejszej INOP.
- e) Zarządzający lotniskiem, ma prawo odmówić lądowania statku powietrznego w przypadku zaistnienia ważnych okoliczności związanych z funkcjonowaniem m.in. infrastruktury lotniskowej, ochrony lotniska uniemożliwiających bezpieczne lądowanie. Powyższy fakt, Zarządzający lotniskiem niezwłocznie zgłasza w informacji NOTAM do opublikowania w AIP VFR.
- f) Na lotnisku funkcjonują użytkownicy stali (pkt. 1.3.) oraz pozostali użytkownicy, wykonujący operacje na lotnisku.

## 1.3. Użytkownicy bazujący na stałe na lotnisku

Aeroklub Bielsko Bialski (Główny użytkownik lotniska)

ul. Cieszyńska 321

43-300 Bielsko Biała

e-mail: dyrektor@epba.pl

www.epba.pl

## 1.4. Możliwość hangarowania i tankowania

### 1.4.1. Hangarowanie: brak możliwości hangarowania,

Możliwy postój statków powietrznych na płycie

### 1.4.2. Tankowanie: brak możliwości sprzedaży

Paliwo tylko na potrzeby własne

#### Dostępne paliwo i olej:

- a) Tankowanie wyłącznie przez osobę funkcyjną wyznaczoną przez zarządzającego lotniskiem lub przez głównego użytkownika lotniska, zgodnie z Instrukcją tankowania. Tankowanie może odbywać się tylko z dystrybutora udostępnianego przez głównego użytkownika lotniska.

# INSTRUKCJA OPERACYJNA LOTNISKA ALEKSANDROWICE K/BIELSKA BIAŁEJ - EPBA

b) Możliwe tankowanie z własnego dystrybutora, tylko za zgodą głównego użytkownika lotniska oraz pod warunkiem zachowania zapisów zawartych w Instrukcji operacyjnej lotniska.

1.4.3. **Obsługa techniczna:** możliwa po wcześniejszym uzgodnieniu, w ramach posiadanych zezwoleń

## 1.5. Plany lotów

Zapotrzebowanie na elementy przestrzeni składane są do AMC Polska. Zgodnie z obowiązującymi procedurami, plany lotów składane są do:

### Biura ARO

Tel.: +48 22 574 71 73

Fax: +48 22 574 71 88

adres e-mail: aro@pansa.pl

1.5.1. **Uwaga:** Przed rozpoczęciem operacji lotniczych na lotnisku EPBA należy zapoznać się z AUP/UUP.

1.5.2. Wszelkie informacje dotyczące składania planów lotu dostępne są na: [www.ais.pansa.pl](http://www.ais.pansa.pl), w tym formularze do składania (wysyłania) FPL drogą e-mailową.

1.5.3. Warunkiem zapewnienia służby informacji powietrznej i służby alarmowej dla lotów VFR w przestrzeni powietrznej niekontrolowanej jest złożenie planu lotu.

## 1.6. Osłona meteorologiczna

1.6.1. Zapewniana przez Zarządzającego, korzystającego z zasobów Centralnego Biura Prognoz Lotniczych – Meteorologiczne Biuro Nadzoru w Warszawie.

1.6.2. Dane meteorologiczne są dostępne na stronie [www.imgw.pl](http://www.imgw.pl) w zakładce „Awiacja”. Dodatkowo dostępne są obrazy radarowe z telefonów komórkowych pod adresami: [www.pogodynka.pl/radareuro](http://www.pogodynka.pl/radareuro) lub [www.pogodynka.pl/radary](http://www.pogodynka.pl/radary)

1.6.3. Informacje na temat pogody (wiatr, ciśnienie, temperatura, wilgotność, pułap chmur) opierając się na systemie METNET i mogą zostać wykorzystane przez pilotów jako pomoc przy podejmowaniu decyzji, jednakże bezpieczne prowadzenie lotu pozostaje w odpowiedzialności pilota.

Zmiana Nr 0	Wydanie II 2016	Strona 13 z 46
-------------	--------------------	----------------

## INSTRUKCJA OPERACYJNA LOTNISKA ALEKSANDROWICE K/BIELSKA BIAŁEJ - EPBA

1.6.4. Kontakt do właściwego terytorialnie Biura Meteorologicznego

Centralne Biuro Prognoz Meteorologicznych w Krakowie

tel.: +48 12 639 81 51 faks. +48 12 425 19 73

www.imgw.pl, www.awiacja.imgw.pl

### 1.7. Zasady współpracy

1.7.1. Każdy z użytkowników może wykonywać standardowe operacje niezależnie od siebie, przy czym w wypadku, gdy operacje wykonuje więcej niż jeden użytkownik, zaleca się dwustronną łączność radiową między użytkownikami na częstotliwości 118,330 MHz (znak wywoławczy „BIELSKO RADIO”).

1.7.2. W wypadku operacji niestandardowych, wymagających większej zajętości przestrzeni powietrznej, dróg startowych lub płyty lotniska, należy je skonsultować z Przedstawicielem Zarządzającego lotniska w celu uniknięcia sytuacji niebezpiecznych lub uniemożliwiających operowanie innym podmiotom.

1.7.3. Łączność między sekcjami wykonującymi operacje lotnicze jest obowiązkowa.

1.7.4. Jeżeli wykonywane są loty szkolne lub operacje z wykorzystaniem wyciągarki, Przedstawiciel Zarządzającego lub instruktor przez niego wyznaczony jest obecny na starcie.

1.7.5. Korespondencja jest prowadzona na częstotliwości 118,330 MHz (znak wywoławczy „BIELSKO RADIO”).

## MIEJSCE CELOWO NIEZAPISANE

Zmiana Nr 1	Wydanie II 2016	Strona 14 z 46
-------------	--------------------	----------------

**2. DANE DOTYCZĄCE LOTNISKA**

**2.1. Nazwa lotniska wg ICAO**

Aleksandrowice k/Bielska-Białej– EPBA

**2.2. Kod referencyjny lotniska**

1 (ze względu na nawierzchnię naturalną obowiązuje jedynie cyfra kodu ICAO).

**2.3. Znak wywoławczy i częstotliwość lotniska**

BIELSKO RADIO – 118.330 MHz

**2.4. Dane telefoniczne i adresowe Zarządzającego lotniskiem**

**Aeroklub Polski**, ul. Komitetu Obrony Robotników 39, 02-148 Warszawa

tel: +48 22 556 73 72

faks : +48 22 556 73 55

e-mail: [biuro@aeroklubpolski.pl](mailto:biuro@aeroklubpolski.pl)

**2.5. Lokalizacja lotniska w odniesieniu do najbliższego miasta**

4 km/2,2NM, kurs 240° GEO, do centrum miasta Bielska Białej

**2.6. Współrzędne ARP wg WGS-84**

049°48'17,99" N

019°00'07,27" E

**2.7. Współrzędne progów wg WGS-84 w przypadku dróg startowych o nawierzchni sztucznej**

NIE DOTYCZY

**2.8. Wzniesienie (elewacja) lotniska oraz undulacja geoidy**

Wzniesienie lotniska: 406,5m / 1317 ft AMSL

Undulacja geoidy: brak danych

**2.9. Wzniesienie progów w przypadku dróg startowych o nawierzchni sztucznej**

NIE DOTYCZY

**2.10. Temperatura odniesienia lotniska**

20,7°C

## 2.11. Deklinacja magnetyczna

4,5° E (2016 r.)

## 2.12. Plan lotniska - szkic (załącznik nr 1)

Plan lotniska zawiera:

- a) drogi startowe wraz z znakami granicznymi pola wzlotów
- b) lokalizację wskaźnika kierunku wiatru
- c) zabudowę lotniskową
- d) granice lotniska
- e) drogi dojazdowe

## 2.13. Opis przestrzeni powietrznej i obowiązujące procedury

2.13.1. Lotnisko Aleksandrowice k/Bielska-Białej (EPBA) znajduje się w przestrzeni klasy G.

Strefa Ruchu Lotniskowego: ATZ EPBA

### Granice poziome:

Linia łącząca następujące punkty:

1. 49°52'00"N 018°46'00"E
2. 49°52'00"N 019°05'00"E
3. 49°39'00"N 019°04'00"E
4. 49°39'00"N 018°52'00"E
5. 49°52'00"N 018°46'00"E

### Granice pionowe:

GND – 6500ft AMSL

**Plan umiejscowienia lotniska na mapie w skali 1: 500 000; (załącznik nr 2)**

2.13.2. W przypadku wykonywania lotów z/do lotniska Aleksandrowice k/Bielska Białej należy zwrócić szczególną uwagę na ograniczenia występujące w bezpośredniej bliskości lotniska, tj.:

ATZ EPZR – GND – 6500ft

ATZ EPRG – GND – 5500ft



# INSTRUKCJA OPERACYJNA LOTNISKA ALEKSANDROWICE K/BIELSKA BIAŁEJ - EPBA

Uwaga: Przed rozpoczęciem operacji lotniczych na lotnisku EPBA należy zapoznać się z AUP/UUP.

2.13.3. Szczegółowe informacje na temat aktywności poszczególnych tras i elementów przestrzeni powietrznej, tj. rzeczywistego czasu ich wykorzystania lub rezygnacji z wykonywania lotów w danym dniu są dostępne w AMC Polska lub w przeddzień wykonywania operacji w Planie Użytkowania Przestrzeni Powietrznej.

## 2.14. Wymiary pola wlotów i informacje z tym związane

2.14.1. Pole wlotów ma kształt wieloboku, na którym wyznaczono 3 pasy startowe, bez nawierzchni sztucznej, zgodnie z załącznikiem nr 1. Pole. Granice pola wlotów oznaczone są za pomocą stałych znaków granicznych (ograniczników) rozmieszczonych na prostych odcinkach w odstępach nie większych niż co 100 m oraz umieszczone na załamaniach linii granicznej pola wlotów. Ograniczniki koloru białego, prostokątne, o wymiarach 3 m x 1 m.

## 2.15. Wymiary, kierunki geograficzne oraz rodzaj nawierzchni drogi startowej

Oznaczenie RWY	Wymiary RWY (m)	Kierunki GEO/ /MAG	Rodzaj nawierzchni
09/27	510x100	093°30'-273°30' / 089°30'-269°30'	bez nawierzchni sztucznej
07/25	450x100	074°30'-254°30' / 070°30'-250°30'	bez nawierzchni sztucznej
04/22	490x100	042° – 222° / 038° – 218°	bez nawierzchni sztucznej

### 2.15.1. Przesunięte progi dróg startowych

Próg drogi startowej THR 27 został stale przesunięty o 50 m w kierunku progu THR 09.

Próg drogi startowej THR 25 został stale przesunięty o 50 m w kierunku progu THR 07.

Próg drogi startowej THR 22 został stale przesunięty o 50 m w kierunku progu THR 04.

Oznaczenie dzienne: zastosowano oznakowanie przesuniętego progu poprzez umieszczenie białych strzałek na ogranicznikach obu krawędzi bocznych drogi startowej oznaczających przesunięcie progu oraz przesunięty próg został oznaczony ogranicznikami koloru pomarańczowego.

Zmiana Nr 0	Wydanie II 2016	Strona 17 z 46
-------------	--------------------	----------------

# INSTRUKCJA OPERACYJNA LOTNISKA ALEKSANDROWICE K/BIELSKA BIAŁEJ - EPBA

## 2.15.2. Deklarowane długości

RWY	TORA	TODA	LDA	ASDA
09	510	510	560	510
27	560	560	510	560
07	450	450	500	450
25	500	500	450	500
04	490	490	540	490
22	540	540	490	540

\*Wyłączona z eksploatacji (niepublikowana w AIP VFR)

## 2.15.3. Wymiary i rodzaj nawierzchni dróg kołowania:

- a) Nie wyznaczono dróg kołowania;
- b) Kołowanie powinno odbywać się najkrótszą drogą z uwzględnieniem aktualnych warunków na lotnisku oraz zachowaniem zasad bezpieczeństwa.
- c) Kołowanie na start i ze startu w miarę możliwości powinno się odbywać bezpośrednio na miejsce startu, a w sytuacji prowadzonych aktualnie operacji lotniczych równoległe do pasa startowego w użyciu, którego przecinanie należy wykonać zgodnie z następującymi zasadami:
  - Prostopadle do osi pasa, z uwzględnieniem panującej w danym momencie sytuacji ruchowej na lotnisku oraz w strefie ruchu lotniskowego, zgodnie z przepisami zapewniającymi bezpieczeństwo wykonywanych lotów i kołowania.
  - Osoba funkcyjna wyznaczona przez Zarządzającego może udzielać instrukcji kołowania.
  - Dowódcy statków powietrznych przed rozpoczęciem i w czasie kołowania, zobowiązani są do prowadzenia nasłuchu radiowego i zgłaszania, zgodnie z obowiązującą procedurą zamiarów ruchu i pozycji swojego statku powietrznego.

## 2.15.4. Wymiary i rodzaj nawierzchni stanowisk postojowych na płycie postojowej:

BRAK

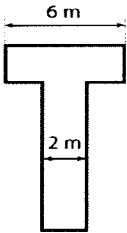
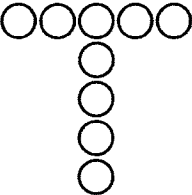
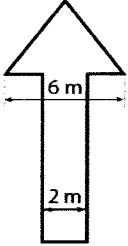
## 2.15.5. Rodzaje wzrokowych pomocy nawigacyjnych:

- a) Znaki startu i lądowania.

Zmiana Nr 0	Wydanie II 2016	Strona 18 z 46
-------------	--------------------	----------------

## INSTRUKCJA OPERACYJNA LOTNISKA ALEKSANDROWICE K/BIELSKA BIAŁEJ - EPBA

- Na lotnisku są wykładane znaki startu i lądowania celem zapewnienia bezpieczeństwa w wykonywaniu lotów i skoków spadochronowych, z uwzględnieniem rodzaju i specyfiki wykonywanych lotów lub skoków spadochronowych, a także warunków meteorologicznych, uwarunkowań ruchowych lotniska oraz doświadczenia personelu latającego, szkolącego lub nadzorującego wykonywane loty/skoki spadochronowe.
- Znak miejsca startu i lądowania dla samolotów (T), a dla szybowców (↑) należy wykladać w miejscu przyziemienia, w odległości zapewniającej statkowi powietrznemu bezpieczny przelot nad przeszkodami, z przewyższeniem min. 25m podczas startu lub podejścia do lądowania ale nie może on być wyłożony w odległości mniejszej niż 100 m od najbliższej, nawet płaskiej przeszkody znajdującej się na podejściu do lądowania.

DZIEŃ	NOC	
		Lądowanie lub start należy wykonać z prawej strony znaku, równoległe do trzonu litery T.
		Lądowanie lub start należy wykonać z prawej strony znaku w kierunku wskazanym przez strzałkę (sygnał wykładany tylko dla szybowców i samolotów holujących).

- b) Na lotnisku Aleksandrowice k/Bielska Białej wykorzystuje się przenośny system świetlny drogi startowej, który obejmuje światła krawędziowe drogi startowej, światła początku oraz końca drogi startowej.

Światła drogi startowej przeznaczonej do lotów nocnych (GDS1) są rozkładane zgodnie z załącznikiem 1A oraz Instrukcją Rozkładania Urządzeń Typu LUN, zamieszczonymi w INOP.

Kontrolę oświetlenia dokonuje się po rozstawieniu systemu, kontrolę przeprowadza się z powietrza. Wynik należy odnotować w Książce Kontroli Lotniska.

# INSTRUKCJA OPERACYJNA LOTNISKA ALEKSANDROWICE K/BIELSKA BIAŁEJ - EPBA

## 2.16. Wykaz przeszkód lotniczych w otoczeniu lotniska

Lp.	Rodzaj przeszkody	Położenie przeszkody wg WGS-84		Wzniesienie przeszkody w metrach			Rodzaj oznakowania przeszkody		Adnotacje
		szerokość	długość	nad poziom morza	nad poziom terenu	powyżej pow. ogranicz.	dienne	nocne	
1	2	3	4	5	6	7	8	9	10
1	Budynek biurowo-hangarowy wraz ze wskaźnikiem kierunku wiatru	49°48'23.82"	19°00'01.84"	415,60	17,10	5,6	nie	tak	
2	Budynek Aeroklubu Bielsko-Bialskiego	49°48'24.63"	19°00'05.87"	422,70	25,25	7,75	nie	tak	
3	Drzewo	49°48'27.48"	19°00'22.78"	411,00	22,00	9,0	nie	nie	
4	Drzewo	49°48'29.07"	19°00'23.36"	416,00	29,50	12	nie	nie	
7	Drzewo	49°48'19.87"	19°00'38.04"	415,80	16,80	1,8	nie	nie	
8	Drzewo	49°48'19.47"	19°00'37.23"	414,20	14,70	1,2	nie	nie	
10	Budynek mieszkalny	49°48'05.38"	18°59'55.00"	414,90	5,90	0,5	nie	nie	
11	Budynek gospodarczy	49°48'04.79"	18°59'54.72"	415,30	6,90	2,0	nie	nie	
12	Budynek mieszkalno-gospodarczy	49°48'04.93"	18°59'53.36"	419,20	9,70	4,4	nie	nie	
13	Przeszkoda rozległa – pasmo górskie (szczyt Góry Cyberniok)	49°46'29.00"	18°59'51.00"	543-788	142-387	97-285,5	nie	nie	

### 2.16.1. Nośność nawierzchni trawiastych (naturalnych)

do 5700 kg MTOW

### 2.16.2. Nośność nawierzchni sztucznych

NIE DOTYCZY

### 2.16.3. Kategoria ochrony przeciwpożarowej

BRAK

## 3. LOTNISKOWE PROCEDURY OPERACYJNE

### 3.1. Dozwolony ruch lotniczy

3.1.1. VFR

3.1.2. dzień, noc;

### 3.2. Budowa kręgu nadlotniskowego – Załącznik nr 3

3.2.1. Zalecane jest aby samoloty wykonywały krąg nadlotniskowy na wysokości 1000 ft (300 m) AGL.

3.2.2. Krąg nadlotniskowy powinien być tak zbudowany, aby w przypadku wystąpienia awarii silnika możliwe było lądowanie na tym lotnisku. Zaleca się rozpoczęcie trzeciego zakrętu w momencie, gdy statek powietrzny znajduje się w punkcie przecięcia się prostej pokrywającej się z torem jego lotu i prostej wyprowadzonej z punktu przyziemienia pod kątem 45° do osi drogi startowej.

3.2.3. Zaleca się rozpoczęcie zniżania do lądowania w miejscu, które gwarantuje bezpieczny dołot do progu drogi startowej w przypadku awarii silnika. Krąg nadlotniskowy powinien umożliwić również zaawansowany trening w różnych warunkach atmosferycznych i przy różnym natężeniu ruchu.

3.2.4. Statki powietrzne z napędem wykonują krąg nadlotniskowy po stronie północnej lotniska.

3.2.5. Statki powietrzne bez napędu wykonują krąg nadlotniskowy po południowej stronie lotniska.

### 3.3. Trasy dolotowe i odlotowe - Załącznik nr 4

3.3.1. Doloty i odloty należy wykonywać w miarę możliwości przez punkty VFR:

a) **ALFA** - skrzyżowanie drogi Bielsko-Biała – Katowice z obwodnicą wschodnią miasta (49°50'54 "N 19° 1'49 „E)

b) **BRAWO** - miejscowość Świętoszówka - wiadukt nad szosą Bielsko-Biała Cieszyn (49°48'19 "N 18°53'29 „E)

c) **CHARLIE** - na południe od miasta wjazd z drogi Bielsko-Białej – Szczyrk na obwodnicę wschodnią (49°47'9 "N 19° 4' 4"E)

Zmiana Nr 0	Wydanie II 2016	Strona 21 z 46
-------------	--------------------	----------------

## 3.3.2. Procedury dolotowe

### **OD PÓŁNOCY I WSCHODU**

Dolot do lotniska należy wykonać przez punkt ALFA, unikając wlotu nad zwartą zabudowę miasta, a następnie w kierunku kręgu nadlotniskowego w zależności od potrzeby włączyć się w krąg, wykonywany dla statków powietrznych z napędem po stronie północnej, a dla statków powietrznych bez napędu po stronie południowej lotniska. Odlot należy wykonać w odwrotnej kolejności.

### **OD ZACHODU**

Dolot do lotniska należy wykonać przez punkt BRAWO, a następnie w kierunku kręgu nadlotniskowego w zależności od potrzeby włączyć się w krąg, wykonywany dla statków powietrznych z napędem po stronie północnej, a dla statków powietrznych bez napędu po stronie południowej lotniska. Odlot należy wykonać w odwrotnej kolejności.

### **OD POŁUDNIA**

Dolot do lotniska należy wykonać przez punkt CHARLIE, unikając wlotu nad zwartą zabudowę miasta, a następnie w kierunku kręgu nadlotniskowego w zależności od potrzeby włączyć się w krąg, wykonywany dla statków powietrznych z napędem po stronie północnej, a dla statków powietrznych bez napędu po stronie południowej lotniska. Odlot należy wykonać w odwrotnej kolejności.

## **3.4. Procedury wykorzystania dróg startowych**

- 3.4.1. Dowódca statku powietrznego zobowiązany jest do wykonania wszystkich niezbędnych czynności przedstartowych (np. próba silnika) przed zajęciem drogi startowej lub pasa startowego.
- 3.4.2. Dowódca statku powietrznego może zająć drogę startową tylko po upewnieniu się że nie ma na niej innego statku powietrznego lądującego, podchodzącego do lądowania, lub kołującego po drodze startowej.
- 3.4.3. Zaleca się wykorzystanie do startu pełnej długości drogi startowej.
- 3.4.4. Kołowanie w tył po drodze startowej (back – track) możliwe jest tylko po dokładnym upewnieniu się, że na podejściu do lądowania nie znajduje się inny statek powietrzny.

## 3.5. Procedury kołowania i parkowania statków powietrznych.

- 3.5.1. Kołowanie po nawierzchni naturalnej na polu wlotów powinno się odbywać zgodnie z wytycznymi nadzorującego loty.
- 3.5.2. Kołowanie powinno odbywać się najkrótszą drogą z uwzględnieniem aktualnych warunków na lotnisku.
- 3.5.3. Kierujący lotami na częstotliwości 118,330 MHz „BIELSKO RADIO” może sugerować proponowaną drogę kołowania.
- 3.5.4. Dowódcy statków powietrznych przed rozpoczęciem i w czasie kołowania zobowiązani są do prowadzenia nasłuchu radiowego i zgłaszania zamiarów ruchu i pozycji swojego statku powietrznego do kierującego lotami 118,330 MHz „BIELSKO RADIO”, a jeżeli nie ma kierującego lotami – na częstotliwości rozgłaszania 118,330 MHz „BIELSKO RADIO”.
- 3.5.5. Należy zachować szczególną ostrożność przy przecinaniu dróg startowych. W wypadku, gdy jest kierujący lotami, należy przed przecięciem pasa zgłosić się na częstotliwości 118,330 MHz „BIELSKO RADIO”. W innym wypadku należy zgłosić zamiar przecięcia pasa na częstotliwości 118,330 MHz „BIELSKO RADIO”.
- 3.5.6. Parkowanie statków powietrznych odbywa się na trawiastej płycie postojowej (płyta postojowa oznaczona białymi chorągiewkami, dozór całodobowy) lub płytach przed hangarami.
- 3.5.7. Statki powietrzne bazujące na lotnisku parkują w miejscach na stałe wyznaczonych przez Przedstawiciela Zarządzającego. Pozostałym statkom powietrznym miejsce postoju wyznacza upoważniony pracownik Przedstawiciela Zarządzającego, drogą radiową na częstotliwości 118,330 MHz „BIELSKO RADIO” lub za pomocą znaków wizualnych.

## 3.6. Procedury wykonywania skoków spadochronowych.

- 3.6.1. Zezwala się na jednoczesne wykonywanie skoków spadochronowych i lotów pojedynczych statków powietrznych z uwzględnieniem procedury powoływania kierującego lotami. Loty odbywają się przy zachowaniu dwustronnej łączności radiowej. Statki powietrzne, nieuczestniczące w skokach powinny, znajdować się w odległości 2 km od toru opadania skoczków spadochronowych.

- 3.6.2. Planowane miejsce lądowania skoczków lub przedmiotów wyznaczone jest przez Kierującego lotami.
- 3.6.3. Dowódcy statków powietrznych, nieuczestniczących w skokach i zrzutach powinni zachować szczególną uwagę, zwłaszcza przed uruchamianiem silnika, rozpoczęciem ruchu naziemnego, operacji związanej ze startem i lądowaniem. Ponadto powinni się upewnić, że nie nastąpi kolizja torów ruchu statku powietrznego z opadającymi spadochroniarzami lub przedmiotami. Zabrania się ruchu statków powietrznych z włączonymi silnikami, rozruchu silników lub próby w miejscu planowanego lądowania skoczków/zrzutu.
- 3.6.4. Kierujący lotami zobowiązany jest do informowania dowódców statków powietrznych innych niż uczestniczące w skokach lub zrzutach, zbliżających się do lotniska/lądowiska z zamiarem lądowania, o wykonywanych skokach lub zrzutach. Dowódcy statków powietrznych nieuczestniczących w skokach zobowiązani są do wykonywania dalszych operacji w oparciu o otrzymane informacje. Powinni także zachować bezpieczną odległość swojego toru lotu od punktu zrzutu.
- 3.6.5. Lądowanie statku powietrznego nieuczestniczącego w skokach i zrzutach przed przyziemieniem skoczków lub przedmiotów może nastąpić wyłącznie po uprzednim uzyskaniu zgody od kierującego lotami, w bezpiecznej odległości od przewidywanego miejsca lądowania skoczków lub przedmiotów.
- 3.6.6. Zabronione jest wykonywanie lotów/skoków na sprzęcie prywatnym bez sprawdzenia dokumentów statku powietrznego i pilota/skoczka przez nadzorującego loty.

### **3.7. Procedury startów i lądowań śmigłowców.**

- 3.7.1. Na lotnisku nie wyznaczono specjalnych miejsc do startów i lądowań śmigłowca.
- 3.7.2. Loty śmigłowcowe należy wykonywać zgodnie z procedurami, jak dla samolotów w obszarze pola wzlotów. Gdy na lotnisku odbywają się loty, należy stosować się do oznakowania pola wzlotów oraz wyznaczonego punktu celowania lub wskazówek nadzorującego wykonywanie lotów/skoków.



## 3.8. Wznowienie orientacji geograficznej

3.8.1. W przypadku utraty orientacji geograficznej, załoga statku powietrznego powinna zastosować się do instrukcji organu kierowania lotami, z którymi utrzymuje łączność radiową.

3.8.2. Lotnisko Aleksandrowice k/Bielska-Białej– EPBA leży w zasięgu działania Służby Informacji Powietrznej FIS Kraków i w zasięgu ich osłony radarowej, w przypadku utraty orientacji i trudności z jej wznowieniem poza ATZ EPBA, należy nawiązać łączność z KRAKÓW INFORMACJA na częstotliwości 119.275 MHz.

## 3.9. Procedura utrzymywania łączności

3.9.1. W przypadku wykonywania lotów szkolnych z nadzorem, łączność należy utrzymywać używając znaku wywoławczego „BIELSKO RADIO” na częstotliwości 118,330 MHz;

3.9.2. W przypadku braku nadzoru nad lotami bądź wykonywania lotów na lotnisku innych niż szkolne, należy prowadzić korespondencję rozgłaszania, na częstotliwości 118,330 MHz, używając znaku wywoławczego „BIELSKO RADIO”, informując o aktualnej pozycji samolotu i zamiarach, przy czym obowiązkowe jest zgłoszenie przynajmniej: wejścia/opuszczenia ATZ EPBA, wejścia/opuszczenia kręgu nadlotniskowego, pozycji z wiatrem oraz prostej do lądowania.

3.9.3. Poza granicą ATZ EPBA – FIS KRAKÓW (KRAKÓW INFORMACJA 119.275 MHz)

## 3.10. Lotniska i lądowiska zapasowe, pola lądowań awaryjnych

3.10.1. Lotniska i lądowiska zapasowe

LP	Nazwa lotniska/kod ICAO	Częstotliwość radiowa (MHz)	Kurs GEO z EPBA	Odległość (km)
1	Żar k/ Żywca / EPZR	122.800 „ŻAR RADIO”	103°	16
2	Gotartowice k/Rybnika / EPRG	122.400 „RYBNIK RADIO”	318°	40
3	Katowice Muchowiec / EPKM	122.700 „KATOWICE RADIO”	003°	48
4	Gliwice / EPGL	122.305 „GLIWICE RADIO”	336°	57
5	Kraków-Balice / EPKK	123.255 „KRAKÓW WIEŻA”	061°	64

3.10.2. Pola awaryjnych lądowań

Zmiana Nr 1	Wydanie II 2016	Strona 25 z 46
-------------	--------------------	----------------

Nie wyznaczono.

## **3.11. Procedury lotniskowego systemu obiegu informacji**

### 3.11.1. Procedura obiegu wewnętrznej dokumentacji.

- a) Odpowiedzialnym za gromadzenie, redagowanie i przekazywanie informacji o stanie infrastruktury lotniskowej, podlegającej publikacji w AIP (zmiany wprowadzane w cyklu AIRAC, zmiany zwykłe NOTAM, SNOWTAM lub suplementy – jest Zarządzający lotniskiem.
- b) Publikacja danych następuje na podstawie podpisanego wniosku przez Zarządzającego lotniskiem lub osobę upoważnioną tj. pracownika Aeroklubu, z uwzględnieniem czasu potrzebnego służbom informacji lotniczej na ich przygotowanie, opracowanie oraz publikację.

### 3.11.2. Sposób powiadamiania ULC o zmianach eksploatacyjnych i technicznych na lotnisku

- a) Projekt zmiany do Instrukcji powinien być zatwierdzony przez Prezesa Urzędu Lotnictwa Cywilnego oraz uzgodniony przez Prezesa Polskiej Agencji Żeglugi Powietrznej.
- b) Projekt zmiany musi obowiązkowo zawierać 7 stronę Instrukcji i strony podlegające zmianie z wykazanim numerem zmiany oraz datą obowiązywania
- c) Zarządzający lotniskiem nie przewiduje wprowadzania zmian bez uprzedniego uzgodnienia z Prezesem Urzędu Lotnictwa Cywilnego.

## **3.12. Procedura dostępu do pola ruchu naziemnego (PRN)**

### 3.12.1. Dostęp do PRN

- a) Dostęp nieupoważnionych osób do pola naziemnego ruchu lotniczego jest ograniczony (tablice ostrzegawcze). Dostęp do PRN wyłącznie za zgodą Dyrektora Aeroklubu Bielsko-Bialskiego lub osobę przez niego wyznaczoną.
- b) W przypadku nieuzasadnionego wtargnięcia na pole naziemnego ruchu lotniczego osoby, czy osób postronnych lub pojazdów, powiadomione zostają odpowiednie służby porządkowe (policja, straż graniczna) przez Dyrektora Aeroklubu Bielsko-Bialskiego lub osobę przez niego wyznaczoną.

<i>Zmiana Nr 0</i>	<i>Wydanie II 2016</i>	<i>Strona 26 z 46</i>
--------------------	----------------------------	-----------------------

## 3.12.2. Ruch osób pieszych na PRN

- a) Ruch pieszy na PRN jest zabroniony, za wyjątkiem osób przebywających na ściśle określonych częściach PRN, wykonujących prace techniczno-konserwacyjne infrastruktury lotniska oraz inne czynności związane z działalnością lotniczą.
- b) Udając się na start należy zachować szczególną ostrożność prowadząc obserwację pola wzlotów oraz przestrzeni wokół lotniska.
- c) Osoby postronne mogą poruszać się po lotnisku tylko w towarzystwie upoważnionego pracownika aeroklubu (wyznaczonego przez osobę funkcyjną na lotnisku).
- d) Inne osoby postronne, mogą poruszać się po PRN wyłącznie w towarzystwie osób upoważnionych.

## 3.12.3. Ruch środków transportu

- a) Ruch kołowy może odbywać po skrajnych częściach lotniska poza polem wzlotów. Niezbędny ruch po polu wzlotów należy wykonywać jak najkrótszą drogą z zachowaniem szczególnej ostrożności i obserwacji pola wzlotów i przestrzeni wokół lotniska. W czasie pracy kierującego lotami należy stosować się do jego wskazówek czy instrukcji.
- b) Na lotnisku, w przypadku pojazdów kołowych, obowiązują ogólne zasady ruchu drogowego z uwzględnieniem ograniczeń prędkości jazdy.
- c) Dopuszczalna maksymalna prędkość pojazdu na drodze startowej i drodze kołowania wynosi 30 km/godz. Ograniczenie prędkości nie dotyczy pojazdów ratowniczo-gaśniczych w czasie prowadzenia akcji ratowniczej lub w innych sytuacjach alarmowych. Kierujący pojazdem przed wjazdem w obszar PRM powinien włączyć sygnał wzrokowy z pulsującym światłem koloru pomarańczowego i światła mijania. W przypadku braku światła pulsującego - światła ostrzegawcze.
- d) Prędkość poruszania się pojazdów, obok statków powietrznych parkujących na płycie postojowej nie może przekroczyć 5 km/h.
- e) Ponadto kierujący pojazdem powinien zachować odległość przynajmniej 3m od nieruchomego statku powietrznego z niepracującymi silnikami, za wyjątkiem przypadków gdy jest to niezbędne do obsługi statku powietrznego. Pojazdy

# INSTRUKCJA OPERACYJNA LOTNISKA ALEKSANDROWICE K/BIELSKA BIAŁEJ - EPBA

ratownicze które biorą udział w akcji ratowniczej mają pierwszeństwo przed pozostałymi uczestnikami ruchu na lotnisku. Statek powietrzny ma pierwszeństwo przed pojazdami kołowymi poruszającymi się w polu ruchu lotniczego.

## 3.13. Utrzymanie pola ruchu naziemnego

### 3.13.1. Utrzymywanie nawierzchni sztucznych

- a) W miarę potrzeby usuwanie zanieczyszczeń (piachu, kamieni, skoszonej trawy) lub w okresie zimowym odśnieżanie.
- b) Ze względu na brak własnych urządzeń do odśnieżania, funkcjonowanie lotnisk w okresie zimowym może być ograniczone. Informacje o ograniczeniach dostępne są telefonicznie u głównego użytkownika lotniska.
- c) Płyty przedhangarowe są oczyszczane z obiektów mogących powodować uszkodzenie statku powietrznego. Usuwana jest również trawa/chwasty ze szpar i dylatacji

### 3.13.2. Utrzymywanie nawierzchni naturalnych

- a) W ciągu roku pole naziemnego ruchu lotniczego utrzymywane jest na bieżąco i poddawane jest takim zabiegom jak m.in.:
  - włókowanie,
  - zasypywanie nierówności,
  - koszenie,
  - usuwanie skoszonej trawy,
  - rozsiewanie nawozów sztucznych,
  - napowietrzanie darni przy użyciu specjalistycznych maszyn rolniczych,
  - wałowanie powierzchni dróg startowych
  - likwidacja nierówności spowodowanych przez zwierzyne,
  - w okresie wegetacji kilkakrotne koszenie trawy,
  - ewentualne dosiewanie nasion traw w miejscach stwierdzonych ubytków,
  - okresowe przeglądy stanu nawierzchni lotniska,
  - usuwanie z nawierzchni wszelkich przedmiotów zanieczyszczających PNRL, zwłaszcza zagrażających bezpieczeństwu operacji lotniczych.
- b) Płyty przedhangarowe są oczyszczane z obiektów mogących powodować uszkodzenie statku powietrznego. Usuwana jest również trawa/chwasty ze szpar i dylatacji,

# **INSTRUKCJA OPERACYJNA LOTNISKA ALEKSANDROWICE K/BIELSKA BIAŁEJ - EPBA**

## **3.13.3. Procedura utrzymania PRN w zimie**

- a) Ze względu na brak urządzeń do odśnieżania, funkcjonowanie lotniska w okresie zimowym może być ograniczone. Informacje o ograniczeniach dostępne są telefonicznie u głównego użytkownika lotniska. W przypadku braku możliwości funkcjonowania lotniska w okresie zimowym bądź jego ograniczenia wydawana jest również depesza SNOWTAM.

## **3.13.4. Utrzymanie systemu odwodnienia**

- a) System odwodnienia lotniska monitorowany jest na bieżąco jednak nie rzadziej niż raz w miesiącu i jego stan techniczny jest odnotowany w Księżce Kontroli Lotniska.

## **3.14. Procedura przeprowadzania prac na lotnisku**

3.14.1. Procedura dotyczy prac budowlanych, remontowych, modernizacyjnych i gruntowych na lotnisku, w granicach PRN. W czasie prac, osoby je wykonujące muszą być ubrane w odzież kontrastującą z otoczeniem. Wszelkie prowadzenie prac w rejonie PRN powinno być wykonywane przy min. dobrej pogodzie. Zakaz wykonywania prac podczas trwania burzy i intensywnych opadów. Podczas prowadzenia prac obowiązuje zakaz prowadzenia działań, które mogą ingerować w bezpieczeństwo wykonywania operacji lotniczych w rejonie PRN.

3.14.2. Osoby wykonujące prace na lotnisku muszą zachowywać szczególną ostrożność przebywając w rejonie PRN.

3.14.3. Zarządzający musi podać do wiadomości informację o prowadzonych pracach i zakresie utrudnień dla ruchu lotniczego.

## **3.15. Usuwanie unieruchomionych statków powietrznych**

3.15.1. Statki powietrzne do 5700 kg MTOW usuwane są przez pracowników etatowych za pomocą sprzętu należącego do Aeroklubu Bielsko-Bialskiego. W przypadku braku możliwości usunięcia statku powietrznego z przyczyn technicznych lub z obawy np. o niebezpieczeństwo wybuchu pożaru - Dyrektor Aeroklubu Bielsko-Bialskiego wzywa jednostkę straży pożarnej, tel.112.

## **3.16. Postępowanie z materiałami i substancjami niebezpiecznymi**

3.16.1. Zgodnie z wytycznymi firm dostarczających paliwa i smary.

<i>Zmiana Nr 0</i>	<i>Wydanie II 2016</i>	<i>Strona 29 z 46</i>
--------------------	----------------------------	-----------------------

3.16.2. W celu zachowania bezpieczeństwa na lotnisku:

- a) obowiązuje całkowity zakaz palenia,
- b) obowiązuje zakaz pozostawiania, wylewania substancji niebezpiecznych na terenie lotniska.

3.16.3. W przypadku zanieczyszczeń zarówno stałych jak i płynnych należy stosować środki dążące do usunięcia nieczystości z uwzględnieniem właściwości fizycznych i chemicznych substancji zanieczyszczającej oraz instrukcji postępowania dostarczonej przez producenta danej substancji. Jeżeli zanieczyszczenia mogą stanowić zagrożenie dla osób znajdujących się na lotnisku, bądź dla środowiska, należy zgłosić to do Komendy PSP.

### **3.17. Strefy na lotnisku przeznaczone do składowania materiałów niebezpiecznych**

3.17.1. Na lotnisku znajduje się stacja paliw (magazyn paliw i smarów) Aeroklubu Bielsko-Bialskiego.

### **3.18. Zasady przechowywania, transportu i dystrybucji materiałów niebezpiecznych NIE DOTYCZY**

### **3.19. Inspekcje PRN**

3.19.1. Inspekcje PRN powinny być prowadzone co najmniej raz dziennie przed rozpoczęciem operacji lotniskowych, a dodatkowo także po przejściu wichury lub burzy, po zaistnieniu incydentu lub wypadku lotniczego w PRN lub pojawieniu się innych zagrożeń dla operacji lotniskowych.

3.19.2. Inspekcje PRN sprawdzenie co najmniej stanu technicznego nawierzchni dróg startowych, w tym obecności śniegu, lodu lub obcych przedmiotów, sprawności pomocy wzrokowych oraz obecności przeszkód lotniczych na lotnisku i w jego otoczeniu, w tym zwłaszcza na podejściu do lądowania.

3.19.3. Kontrole przeprowadza się indywidualnie lub zespołowo, pieszo lub z użyciem pojazdów kołowych. Kierunek kontroli odbywa się w miarę możliwości przeciwnie do kierunku lądowań.

3.19.4. Wyniki inspekcji PRN i podjęte działania naprawcze powinny być dokumentowane w Księżce Kontroli Lotniska (załącznik nr 6) i przechowywane przez okres 3 lat.

3.19.5. Częstotliwość przeprowadzania kontroli

<i>Zmiana Nr 0</i>	<i>Wydanie II 2016</i>	<i>Strona 30 z 46</i>
--------------------	----------------------------	-----------------------

# INSTRUKCJA OPERACYJNA LOTNISKA ALEKSANDROWICE K/BIELSKA BIAŁEJ - EPBA

## a) w danym dniu lotnym:

- kontrola stanu dróg startowych, dróg kołowania, miejsc postojowych, obecności ptaków, zwierząt i osób nieupoważnionych w PRN. Inspekcje PRN powinny być prowadzone co najmniej raz dziennie przed rozpoczęciem operacji lotniskowych, a dodatkowo także po przejściu wichury lub burzy, po zaistnieniu incydentu lub wypadku lotniczego w PRN lub pojawieniu się innych zagrożeń dla operacji lotniskowych

## b) raz na kwartał:

- dokładna kontrola stanu nawierzchni dróg startowych, dróg kołowania, miejsc postojowych, sprawdzanie znaków granicznych pola wzlotów; oraz analiza zagrożeń ze strony zwierząt;
- kontrola powierzchni ograniczających wysokość zabudowy – kontrola wysokości drzewostanu, budynków w rejonie lotniska, przeprowadza się raz na rok przez Zarządzającego, na początku sezonu lotnego, a dotyczy ona szacunków wysokości drzewostanu oraz usuwania roślinności z terenu lotniska, mogącej mieć wpływ na bezpieczeństwo startów i lądowań.

3.19.6. W przypadku pojawienia się w powierzchniach ograniczających obiektu budowlanego mogącego stanowić przeszkodę lotniczą, Zarządzający ma obowiązek poinformowania o takiej sytuacji Zarządzającego lotniskiem.

3.19.7. Zarządzający lotniskiem po upewnieniu się, że istniejący (lub w budowie) obiekt stanowi lub może stanowić przeszkodę lotniczą, powstałą bez uzgodnienia jej budowy z Prezesem ULC, zawiadamia właściwy organ nadzoru budowlanego oraz Prezesa ULC o powstaniu obiektu budowlanego i naruszeniu obowiązujących przepisów Prawa lotniczego.

## 3.20. Kontrole przeszkód lotniczych w rejonie lotniska

3.20.1. Zarządzający dokonuje kontroli obiektów naturalnych (drzew) w powierzchniach ograniczających wysokość zabudowy (nie rzadziej niż raz na rok).

3.20.2. Obiekty mogące stanowić przeszkodę lotniczą oraz zagrażające bezpieczeństwu, są poddawane inwentaryzacji na zlecenie zarządzającego lotniskiem wraz z weryfikacją

# INSTRUKCJA OPERACYJNA LOTNISKA ALEKSANDROWICE K/BIELSKA BIAŁEJ - EPBA

wysokości obiektów naturalnych z obowiązującymi powierzchniami ograniczającymi wysokość zabudowy.

3.20.3. Na podstawie przeprowadzonej inwentaryzacji zarządzający lotniskiem dokonuje:

- a) wpisu nowopowstałej naturalnej przeszkody lotniczej do dokumentacji rejestracyjnej lotniska;
- b) wpisu zmian danych do rejestru lotnisk w zakresie zasięgu naturalnej przeszkody lotniczej lub zmiany wysokości naturalnej przeszkody lotniczej.

3.20.4. Po aktualizacji danych w rejestrze lotnisk cywilnych zarządzający przygotowuje dokumenty konieczne do wystąpienia do Prezesa ULC o decyzję w sprawie usunięcia naturalnych przeszkód lotniczych, zgodnie z wytycznymi Urzędu Lotnictwa Cywilnego, w tym dokumenty dotyczące inwentaryzacji naturalnej przeszkody lotniczej.

## **3.21. Procedura ochrony przed zagrożeniem ze strony zwierząt**

3.21.1. Zarządzający lotniskiem monitoruje i kontroluje obecność zwierząt występujących na lotnisku, które mogą stanowić zagrożenie dla bezpieczeństwa operacji lotniskowych, oraz przeprowadza identyfikację zagrożeń wynikających z obecności zwierząt.

3.21.2. Jeżeli w wyniku inspekcji ustalono, iż na terenie lotniska znajdują się siedliska ptaków, po ustaleniu iż gatunki te nie są objęte ochroną, siedliska takie powinny zostać przeniesione w miejsca poza obszarami zagrożenia dla lotnictwa, jednocześnie Zarządzający dba aby na terenie lotniska zminimalizować miejsca stwarzające warunki do powstawania miejsc lęgowych ptaków.

3.21.3. W przypadku stwierdzenia naruszenia granic lotniska przez zwierzynę łowną, Zarządzający lotniskiem wnioskuje, o dokonanie reducyjnego odstrzału zwierzyny, stosownie do przepisów prawa łowieckiego, w przypadku zagrożenia bezpieczeństwa operacji lotniczych przez zwierzynę, gdy inne metody ochrony okazały się nieskuteczne

3.21.4. W przypadku braku reakcji ze strony zwierząt na podejmowane próby płoszenia ich z terenu lotniska, Zarządzający wydaje NOTAM, który będzie obowiązywał do czasu odstraszenia ptaków i innych zwierząt, które mogą wpłynąć na obniżenie poziomu bezpieczeństwa wykonywanych operacji lotniczych.



3.21.5. W celu odstraszenia i eliminacji ptaków i innych zwierząt, które mogą stanowić zagrożenie, Zarządzający stosuje następujące środki i metody:

- a) petardy hukowe,
- b) sygnał dźwiękowy samochodu;
- c) odstrzał

3.21.6. Należy zwracać uwagę na okresową możliwość żerowania ptaków na DS. W takim przypadku należy je płoszyć przy użyciu samochodu lub petard hukowych.

## **3.22. Procedura tankowania statków powietrznych**

3.22.1. Tankowanie statków powietrznych należy przeprowadzać zgodnie z Instrukcją Postępowania w Locie danego statku powietrznego oraz Instrukcją obsługi dystrybutora paliwa. W czasie tankowania należy zachować szczególną ostrożność i stosować się do oznaczeń, szczególnie „zakaz palenia”.

### 3.22.2. Zasady tankowania statków powietrznych

- a) Na płycie do tankowania statków powietrznych obowiązuje zakaz postoju statków powietrznych, które nie wymagają tankowania lub innych pojazdów,
- b) Dowódca po ustawieniu statku powietrznego na płycie tankowania powinien wyłączyć silnik i wysiąść z samolotu.
- c) Tankowanie statku powietrznego wykonuje wyłącznie upoważniony przez zarządzającego lotniskiem, personel lotniska.
- d) Należy przestrzegać wyznaczonej strefy zagrożenia pożarowego, podczas tankowania statku powietrznego, obejmującej obszar w odległości 3m od najbardziej wystających części samolotu z każdej strony.
- e) Podczas tankowania statku powietrznego należy wystrzegać się uruchamiania silników pojazdów, znajdujących się w pobliżu.
- f) Należy okresowo sprawdzać stan techniczny i termin ważności użytkowania sprzętu gaśniczego, złożonego w kontenerze obsługi technicznej, zlokalizowanego przy dystrybutorach.

## **3.23. Bezpieczeństwo operacji lotniskowych w czasie wykonywanych prac na lotnisku**

3.23.1. Zachowanie bezpieczeństwa operacji lotniskowych w czasie wykonywania prac na lotnisku, powinno być zgodne z treściami zawartymi w Instrukcji Operacyjnej Lotniska.

3.23.2. Przed wykonaniem jakichkolwiek prac, osoby wykonujące te prace muszą uzyskać zgodę głównego użytkownika lotniska, podając zakres planowanych prac. Zakazuje się wykonywania prac związanych z utrzymaniem lotniska (koszenie trawy, wałowanie) podczas wykonywania operacji lotniczych. Ponadto osoby wykonujące powyższe prace muszą zachować szczególną ostrożność oraz muszą być ubrane w odzież kontrastującą z otoczeniem.

## **3.24. Procedura udzielania pomocy statkom powietrznym, które znalazły się w niebezpieczeństwie na lotnisku lub w jego pobliżu**

3.24.1. Zasady i środki pomocy określa Plan Działania w Sytuacji Zagrożenia, stanowiącym załącznik do Instrukcji.

3.24.2. Plan ten określa siły i środki podmiotów, jakie powinny być dysponowane do interwencji, zabezpieczenia przewidywanego zagrożenia lub do likwidacji skutków zdarzenia lotniczego powstałego na lotnisku albo w rejonie operacyjnym lotniska, procedury działania w w/w sytuacjach oraz zasady kierowania działaniami ratowniczo – gaśniczymi.

3.24.3. Bezpośredni nadzór nad bezpieczeństwem ruchu personelu lotniczego i statków powietrznych na terenie lotniska ma kierujący lotami. Każdorazowo, w przypadku wypadku lotniczego lub innego zagrożenia zaistniałego na lotnisku, informacja taka jest natychmiast przekazywana kierującemu lotami w celu bezpiecznego koordynowania bieżących operacji lotniczych. W sytuacji zaistnienia wypadku lotniczego bądź innego zdarzenia lotniczego wymagającego interwencji służb ratunkowych, kierujący lotami zobowiązany jest zawiadomić odpowiednie służby (policja, straż pożarna).

3.24.4. Ponadto, personel obsługi lotniskowej z kierującym lotami na czele, zobligowany jest do podjęcia wszelkich działań zmierzających do udzielenia pierwszej pomocy poszkodowanym oraz mających na celu bezpieczne doprowadzenie służb ratowniczych do miejsca zaistniałego zdarzenia. Działania takie polegają na

jednoczesnej koordynacji przejazdu pojazdów ratowniczych przez lotnisko oraz trwających operacji lotniczych. W trakcie działań ratowniczych należy zwracać uwagę, aby w miarę możliwości, działania te nie utrudniły przyszłych czynności związanych z badaniem okoliczności i przyczyn zaistniałego zdarzenia lotniczego.

### 3.25. Minimalne warunki atmosferyczne lotniska

3.25.1. Lotnisko dopuszczone do operacji wykonywanych wg. przepisów z widocznością VFR w dzień, w nocy.

### 3.26. Procedura powoływania kierującego lotami

Zarządzający lotniskiem, przy pomocy Przedstawiciela Zarządzającego powołuje Kierującego lotami podczas planowania prowadzenia lotów łączonych, samodzielnych lotów szkolnych nadlotniskowych, wykonywanych na co najmniej dwóch statkach powietrznych, lotniczych zawodów sportowych oraz skoków spadochronowych. Zarządzający lotniskiem zapewnia dostęp do Instrukcji operacyjnej lotniska, PDSZ, aktualnych informacji meteorologicznych, wskaźnika wiatru, radiostacji, telefonu wraz z wykazem numerów alarmowych, zestawu znaków tymczasowych, ostrzegawczych i pomocniczych, w celu wykonywania obowiązków przez Kierującego lotami.

3.26.1. Kierujący lotami, przed rozpoczęciem lotów, zobowiązany jest do:

- uzgodnienia z organami zarządzania ruchem lotniczym, warunków wykonywania zaplanowania lotów;
- Zgłoszenie do organów zarządzania ruchem lotniczym powołanie Kierującego lotami przy aktywacji ATZ EPBA.
- sprawdzenia części lotniska, wykorzystanej do lotów;
- zapoznania się z aktualnymi i prognozowanymi warunkami meteorologicznymi w rejonie wykonywania lotów;
- wyznaczenia startu;
- zapewnienia informacji dla personelu lotniczego na temat sytuacji ruchu lotniczego w rejonie wykonywania lotów, sytuacją meteorologiczną (obecną i prognozowaną), organizacją lotów i zasadami poruszania się po lotnisku, infrastrukturą lotniskową lotniska, przeszkodami znajdującymi się na lotnisku i w jego otoczeniu.

3.26.2. Kierujący lotami, po rozpoczęciu lotów, zobowiązany jest do:

<i>Zmiana Nr 1</i>	<i>Wydanie II 2016</i>	<i>Strona 35 z 46</i>
--------------------	----------------------------	-----------------------

## **INSTRUKCJA OPERACYJNA LOTNISKA ALEKSANDROWICE K/BIELSKA BIAŁEJ - EPBA**

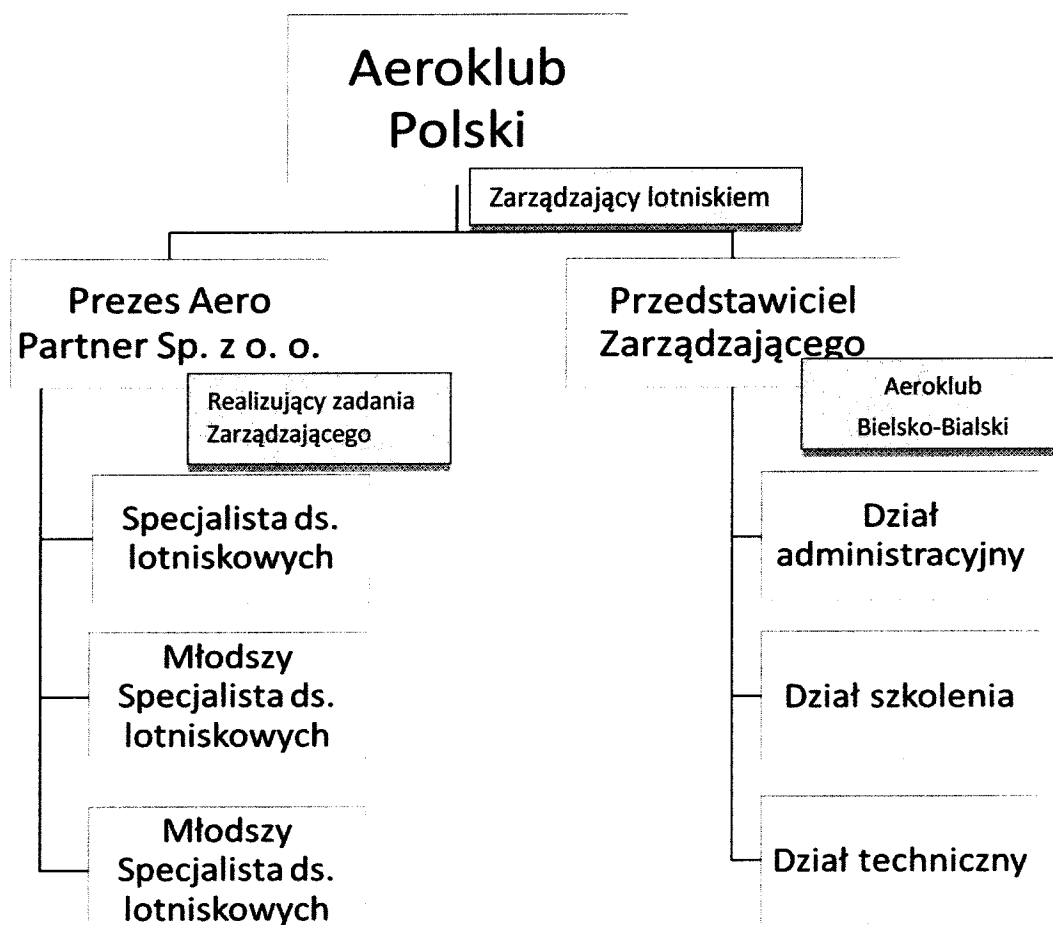
- obserwacji nadlotniskowego ruchu statków powietrznych,
- odbioru informacji na temat pozycji statków powietrznych i zamierzonych kierunkach lotów,
- obserwacji i organizacji naziemnego ruchu lotniczego.
- koordynowania ruchu lotniskowego, poprzez wydawanie wskazówek, ostrzeżeń pilotom, zapewnianie wyłożenia znaków wyznaczających start, kierunek, znaków ostrzegawczych i pomocniczych.
- nadzoru nad przestrzeganiem przepisów lotniczych i zasad bezpieczeństwa, wykonywania lotów przez uczniów – pilotów.
- utrzymywania kontaktu z organem zarządzania ruchem lotniczym, niezbędnego do uzgadniania zezwoleń związanych z wykonywaniem lotów oraz zwalnianiem niewykorzystywanej przestrzeni powietrznej

### **MIEJSCE CELOWO NIEZAPISANE**

<i>Zmiana Nr 1</i>	<i>Wydanie II 2016</i>	<i>Strona 36 z 46</i>
--------------------	----------------------------	-----------------------

## 4. DANE DOTYCZĄCE LOTNISKA I ZARZĄDZANIA LOTNISKIEM

### 4.1. Struktura zarządzania lotniskiem



### 4.2. Zakres obowiązków

#### 4.2.1. Zarządzający lotniskiem:

- prorowadzenie dokumentacji rejestracyjnej lotniska (części kartograficznej i opisowej);
- tworzenie, uzgadnianie i zatwierdzanie niezbędnych dokumentów;
- występowanie jako zarządzający lotniskiem przed Prezesem ULC oraz przed innymi instytucjami (np. PAŻP, IMGW) oraz organami administracji publicznej (rządowej i samorządowej), a także wobec osób trzecich w zakresie bieżącego funkcjonowania oraz modernizacji i rozwoju lotniska, w tym:
  - składanie wniosków do Prezesa ULC o zmiany cech technicznych i eksploatacyjnych lotniska,

## INSTRUKCJA OPERACYJNA LOTNISKA ALEKSANDROWICE K/BIELSKA BIAŁEJ - EPBA

- udostępnianie Prezesowi Urzędu informacje niezbędne do prowadzenia ewidencji danych dotyczących ruchu statków powietrznych, wielkości ruchu pasażerskiego i przewozu ładunków
- wydawanie poprzez zarządzenie Prezesa AP, informacji NOTAM w sprawie zamknięcia lotniska dla ruchu lotniczego bądź ograniczeniach w jego eksploatacji,
- opiniowanie miejscowych planów zagospodarowania przestrzennego, czy i studium uwarunkowań i kierunków zagospodarowania przestrzennego na wniosek organów administracji publicznej, a także na wniosek Prezesa ULC,
- opiniowanie wydawanych przez organy administracji publicznej decyzji o warunkach zabudowy lub lokalizacji inwestycji celu publicznego, projektów budowlanych – dotyczących inwestycji lokalizowanych w otoczeniu lotniska także na wniosek Prezesa ULC,
- tworzenie struktury przestrzeni powietrznej nad lotniskiem, we współpracy w tym zakresie z PAŻP,
- opracowywanie dokumentów i składanie wniosków do Prezesa ULC o wydanie decyzji w sprawie usunięcia przeszkody budowlanej lub naturalnej, stanowiącej zagrożenie dla bezpieczeństwa ruchu lotniczego
- występowanie w sprawach związanych z ochroną lotnictwa cywilnego, w tym wnioskowanie o stosowanie odstępstw od wymogów, wynikających z przepisów o ochronie lotnictwa cywilnego,
- udzielanie odpowiedzi na wystąpienia skierowane do zarządzającego lotniskiem przede wszystkim przez Prezesa ULC oraz inne osoby i instytucje oraz organy administracji publicznej,
- występowanie przed organami administracji publicznej, przed sądami powszechnymi i w postępowaniach sądowo-administracyjnych we wszystkich sprawach dotyczących praw i obowiązków zarządzającego lotniskiem.
- zawiadomienie właściwych organów w przypadku stwierdzenia, że w rejonie lotniska wznoszone są obiekty, mogące stanowić przeszkody lotnicze lub że istniejące obiekty nie są oznakowane zgodnie z przepisami,
- kierowanie do odpowiednich organów państwowych wniosków i podejmowanie działań o wprowadzenie zmian w obowiązujących przepisach.

## 4.2.2. Przedstawiciel Zarządzającego

- a) prowadzenie eksploatacji lotniska, w sposób zapewniający bezpieczeństwo w ruchu lotniczym oraz sprawną obsługę użytkowników lotniska,
- b) udzielanie niezbędnej pomocy medycznej na lotnisku
- c) udział (w przypadku wystąpienia na lotnisku sytuacji kryzysowej), w akcji ratowniczo-gaśniczej, zgodnie z poleceniami wydawanymi przez osobę kierującą akcją ratowniczą;
- d) Czynny udział w czasie wystąpienia na lotnisku sytuacji kryzysowej, zgodnie z obowiązującymi na lotnisku dokumentami i poleceniami osób kierujących akcją ratowniczo-gaśniczą;
- e) utrzymywanie lotniska i jego elementów w stanie odpowiadającym warunkom technicznym, wynikającym z właściwych przepisów lub określonych przez właściwy organ oraz zgodnie z danymi wpisanymi do dokumentacji rejestracyjnej lotniska i rejestru lotnisk cywilnych,
- f) utrzymywanie całorocznej gotowości eksploatacyjnej lotniska, w tym części lotniczej lotniska poprzez obowiązkową jej kontrolę w dniach otwartych dla obsługi lotów;
- g) prowadzenie Książki kontroli lotniska i na jej podstawie zgłaszanie do Dyrektora uwag o występujących zagrożeniach i nieprawidłowościach, których nie można wyeliminować na bieżąco bez zaangażowania dodatkowych środków finansowych i sprzętu itp.
- h) nadzór nad przestrzeganiem i właściwym stosowaniem ustaleń Programu Ochrony Lotniska, Instrukcji Operacyjnej Lotniska, Planu Działania w Sytuacji Zagrożenia;
- i) udostępniania użytkownikom lotniska informacji zawartych w Instrukcji Operacyjnej Lotniska, oraz Planie działania w sytuacji zagrożenia na lotnisku,
- j) zapewniania dostępności lotniskowej służby informacji powietrznej, zgodnie z właściwymi przepisami,
- k) zapewnienie organom administracji lotniczej wykonującym czynności służbowe na lotnisku warunków niezbędnych do wykonywania tych czynności,

## INSTRUKCJA OPERACYJNA LOTNISKA ALEKSANDROWICE K/BIELSKA BIAŁEJ - EPBA

- l) uniemożliwiania wykonywania na lotnisku czynności mających wpływ na bezpieczeństwo lotów, jeżeli dalsze ich wykonywanie zagrażałoby temu bezpieczeństwu,
- m) śledzenia i przekazywania na bieżąco do zarządzającego lotniskiem informacji o prowadzonych w wyznaczonych dla lotniska powierzchniach ograniczających wysokość zabudowy, inwestycjach budowlanych oraz o występujących przeszkodach budowlanych i naturalnych (drzew), w tym zgłaszanie ich do usunięcia,
- n) zgłaszania wykonania na lotnisku zmian cech technicznych i eksploatacyjnych, dla których zarządzający uzyskał wcześniej zezwolenie Prezesa ULC
- o) przyjmowanie zgłoszeń od podmiotów zewnętrznych do zarządzającego lotniskiem o chęci przylotu na lotnisko, w dniach i w godzinach innych niż w dniach i godzinach funkcjonowania lotniska;
- p) kontrola przestrzegania poruszania się po lotnisku pojazdów i osób uprawnionych i nieuprawnionych i zgłaszanie w tym zakresie wniosków do zarządzającego lotniskiem;
- q) kontrola wjazdów i wyjazdów oraz przestrzegania zasad parkowania na terenie lotniska, zgodnie z wydanymi przez zarządzającego lotniskiem Instrukcjami lub Zarządzeniami.

### 4.3. Służby ruchu lotniczego

4.3.1. Na lotnisku nie jest zapewniona Służba ruchu lotniczego. W przestrzeni klasy G służbę informacji powietrznej zapewnia FIS Warszawa

#### **Służba Informacji Powietrznej FIS KRAKÓW**

tel.: +48 22 574 75 85,

+48 12 639 75 85,

faks: +48 22 574 75 86

Znak wywoławczy/częstotliwość radiowa

KRAKÓW INFORMACJA/119.275 MHz

4.3.2. Organizator lotów – „BIELSKO RADIO”, częstotliwość 118,330 MHz



# INSTRUKCJA OPERACYJNA LOTNISKA ALEKSANDROWICE K/BIELSKA BIAŁEJ - EPBA

## 4.4. Łączność z AMC/ATS

### 4.4.1. AMC Polska

Tel. +48 22 574 57 32, +48 22 (6) 828 129

fax. +48 22 574 57 38

Tel. +48 22 574 57 33 (do 5735), +48 22 (6) 828 130 (131, 132)

fax. +48 22 574 57 37; +48 22 (6) 828 529

### 4.4.2. Międzynarodowe Biuro NOTAM

tel.: +48 22 574 71 74,

faks: +48 22 574 71 79,

e-mail: [nof@pansa.pl](mailto:nof@pansa.pl)

### 4.4.3. Telefon do służb ruchu lotniczego (ATS)

FIS KRAKÓW

tel.: +48 22 574 75 85,

+48 12 639 75 85,

faks: +48 22 574 75 86.

4.4.4. Informacja o lotnisku jest publikowana w AIP VFR (aktualizowana przez zarządzającego lotniskiem).

## 4.5. Osłona meteorologiczna

Centralne Biuro Prognoz Meteorologicznych w Krakowie

tel.: +48 12 639 81 51

faks. +48 12 425 19 73

[www.imgw.pl](http://www.imgw.pl), [www.awiacja.imgw.pl](http://www.awiacja.imgw.pl)

## 4.6. Środki łączności umożliwiające dostęp do danych meteorologicznych

telefon, faks, Internet.

## 4.7. Służby celne i paszportowe

BRAK

## 4.8. System rejestrowania ruchu statków powietrznych

NIE

DOTYCZY

# INSTRUKCJA OPERACYJNA LOTNISKA ALEKSANDROWICE K/BIELSKA BIAŁEJ - EPBA

## 4.9. Zgłaszanie informacji do publikacji w Zintegrowanym Pakiecie Informacji Lotniczych

4.9.1. Informacja o lotnisku publikowana jest w Zintegrowanym Pakiecie Informacji Lotniczych AIP VFR).

## 4.10. Ochrona przeciwpożarowa

4.10.1. W trakcie codziennej działalności lotniczej, przy uruchamianiu samolotów oraz przy ich tankowaniu dostępne są przenośne środki gaśnicze:

**w hangarach i budynkach** - gaśnice proszkowe,

**przy zbiornikach z paliwem**- gaśnice śniegowe,

W przypadku wystąpienia zagrożenia pożarowego powiadamiana jest najbliższa jednostka straży pożarnej.

4.10.2. W przypadku wystąpienia zagrożenia pożarowego powiadamiana jest najbliższa jednostka straży pożarnej.

## 4.11. Kategoria ochrony przeciwpożarowej lotniska

BRAK

**MIEJSCE CELOWO NIEZAPISANE**

<i>Zmiana Nr 0</i>	<i>Wydanie II 2016</i>	<i>Strona 42 z 46</i>
--------------------	----------------------------	-----------------------

## **5. INFORMACJE DODATKOWE**

### **5.1. Telefony i adresy najbliższej jednostki Straży Pożarnej**

Komenda Miejska Państwowej Straży Pożarnej

ul. Leszczyńska 43;

43-300 Bielsko-Biała

Tel.: +48 33 812 22 33

+48 33 812 60 65

Tel. ogólny 988, 112

### **5.2. Telefony i adresy najbliższej jednostki Policji**

Komenda Miejska Policji

ul. Rychlińskiego 17

43-300 Bielsko-Biała

tel. +48 33 812 12 55

+48 33 812 12 66

tel. ogólny 997, 112.

### **5.3. Telefony i adresy najbliższej placówki Służby Zdrowia**

Bielskie Pogotowie Ratunkowe w m. Bielsko-Biała

ul. E. Plater 14

43-300 Bielsko-Biała

Tel.: +48 33 815 90 45,

+48 33 815 90 46

+48 33 815 44 48

tel. ogólny: 999, 112

### **5.4. Telefony do Wojewódzkiego Centrum Zarządzania Kryzysowego**

Wojewódzkie Centrum Zarządzania Kryzysowego:

Tel.: +48 32 256 56 01

+48 32 255 21 95

+ 48 32 207 71 01

# INSTRUKCJA OPERACYJNA LOTNISKA ALEKSANDROWICE K/BIELSKA BIAŁEJ - EPBA

Faks: + 48 32 256 22 13

e-mail: czkws@katowice.uw.gov.pl

Całodobowy telefon informacyjno-koordynacyjny: 987

## 5.5. Telefon do PKBWL

Tel.: +48 22 630 11 31,

+48 22 630 11 44

Tel. alarmowy +48 500 233 233

## 5.6. Telefon do Inspektoratu Zarządzania Bezpieczeństwem Lotniczym (LBB) – ULC

Tel.: +48 22 520 72 54

faks: +48 22 520 73 54

**MIEJSCE CELOWO NIEZAPISANE**

<i>Zmiana Nr 0</i>	<i>Wydanie II 2016</i>	<i>Strona 44 z 46</i>
--------------------	----------------------------	-----------------------

## **6. WYKAZ ZAŁĄCZNIKÓW**

- Załącznik nr 1:** Plan - z naniesionymi elementami lotniska
- Załącznik nr 1A** Schemat oświetlenia DS. o nawierzchni sztucznej
- Załącznik nr 2:** Plan umiejscowienia lotniska na mapie w skali 1:500 000
- Załącznik nr 3:** Kręgi nadlotniskowe
- Załącznik nr 4:** Plan powierzchni ograniczających w skali 1:25 000  
**- tylko na potrzeby PAŻP**
- Załącznik nr 5:** Trasy dolotowe i odlotowe
- Załącznik nr 6:** Książka kontroli lotniska (4 strony)

**STRONA CELOWO NIEZAPISANA**